

5. SOUPIS A POPIS HISTORICKY A ARCHITEKTONICKY CENNÝCH OBJEKTŮ – NÁVRHY NA PROHLÁŠENÍ ZA KULTURNÍ PAMÁTKY

Součástí elaborátu je také mapová příloha s vyznačením objektů, k nimž byla přiřazena identifikační čísla od 1. Tato čísla jsou vyznačena buď červeně značící návrhy na kulturní památky, a nebo černě značící zbývající objekty. Každý značený objekt je fotograficky zdokumentován a číslo v mapě koresponduje s číslem složky na digitálním nosiči v souboru „foto gerník seřazeno“. Ve fotografické příloze se objevují u objektů v návrhu na kulturní památku hned dvě čísla např. 5_23. První číslo značí kolikátý objekt je v návrhu na kulturní památku, druhé číslo je dohledatelné na mapě a bude vyznačeno červeně. Důvodem této specifikace je absence popisných čísel, a nebo nemožnosti u všech objektů čísla popisná dohledat.

01_03_ Gerník



Gerník, obytný dům se stodolou a zahradou



Obytný dům štítové orientace je pokryt pálenou drážkovanou taškou. V jeho ose je situován hlavní vstup do domu krytý pultovou stříškou a uzavřen verandou krytou částečně plnými deskami. Přední část domu je obytná, je omítaná, zadní část domu sloužila jako chlév.



Průčelí domu situované do ulice. Dva okenní otvory s mírně segmentovými záklenky s osazenými žaluziovými okenicemi, omítka je vápenná doplněná štukovou výzdobou, dřevěný deštěný štít je prolomen dvojicí větracích okének.



Detail dvoukřídlových okenic částečně plných, částečně doplněných žaluziemi. Jsou osazené na vnější rám okna, jsou doplněny kovovými rohovníky zpevňujícími rám. Mezi okny se nachází kartuš s datací opravy fasády v roce 1939. Kolem oken je patrná štuková mírně vystupující šambrána výrazně amorfních tvarů. Bohatě profilovaná korunní římsa zdobí horní část stavby.



Detail profilované korunní římsy předsazené před dřevěný dešťový štít. Je kryta pálenou drážkovanou střešní taškou v jedné řadě.



Detail kvádorvanání na nároží domu s konkávě vykrojeným horním kvádrem imitujícím hlavici pilastru.



Detail dřevěného povalu tvořícího hlavní nosnou konstrukci stropu. Poval tvořily ze dvou stran hraněné trámy, přičemž mezery mezi nimi byly vyplňovány jílovitou mazaninou.



Deštěná část verandy s pultovou střechou. Hlavní vstupní dveře v ose domu, jsou rámové s vpadlinami a vystupujícími kazetami. Jsou usazeny do dřevěného rámu s profilovanými obložkami. Vlevo je patrná dvoukřídlová plná okenice. Přístřešek má částečně plné stěny a částečně je doplněný plaňkovým plůtkem s vrátky .



Detail navázání pultové stříšky na předsazený poval. Hliněné omítky v zadní části domu s armovaným nárožím.



Detail zadního štítu s povalem, pozednicí a hliněným armováním. Boční stěna domu s tvrdými vápennými omítkami, štít je dřevěný deštěný.



Dvorní štít domu s dřevěným deskovým štítem. Omítky jsou částečně hliněné a částečně tvrdé vápenné. U hliněných omítek je patrné armované nároží. Omítky i bez nátěrů vykazují značnou odolnost.



Hospodářská budova částečně zděná sloužící pro dobytek. Horní část opatřená širokým šindelem sloužila pro uskladnění sena, obilí, atd. Zprava je patrný vjezd pro povoz. Střechu kryla pálená drážkovaná taška.



Dvoukřídlová brána sloužila pro vjezd povozu. Vpravo jednokřídlová vrátka.



Částečně zděná stodola sloužila jak chlív pro dobytek s jedním dvoukřídlovým vstupem a okenním otvorem.



Dvorní štítová stěna stodoly opláštěná deskami a šindelem. Vstupní vrátka do hospodářské části obytného domu s navazujícími původními omítkami.



Dům okapové orientace se čtyřmi okenními otvory, sedlovou střechou krytou pálenou drážkovanou taškou. Fasádní omítka je tvrdá, cementová zdobená nutami do obrazců masivních kvádrů, oprava provedena asi v 70. letech 20. století.



Pohled na dům od hlavní vstupní trojkřídle brány. Štít je dřevěný doplněný ozdobnými zavětrovacími lištami.



Okenní otvor lemován profilovanou plochou šambránou a profilovanou podokenní římsou. Klempířsky zdobený kotlík na dešťovou vodu.



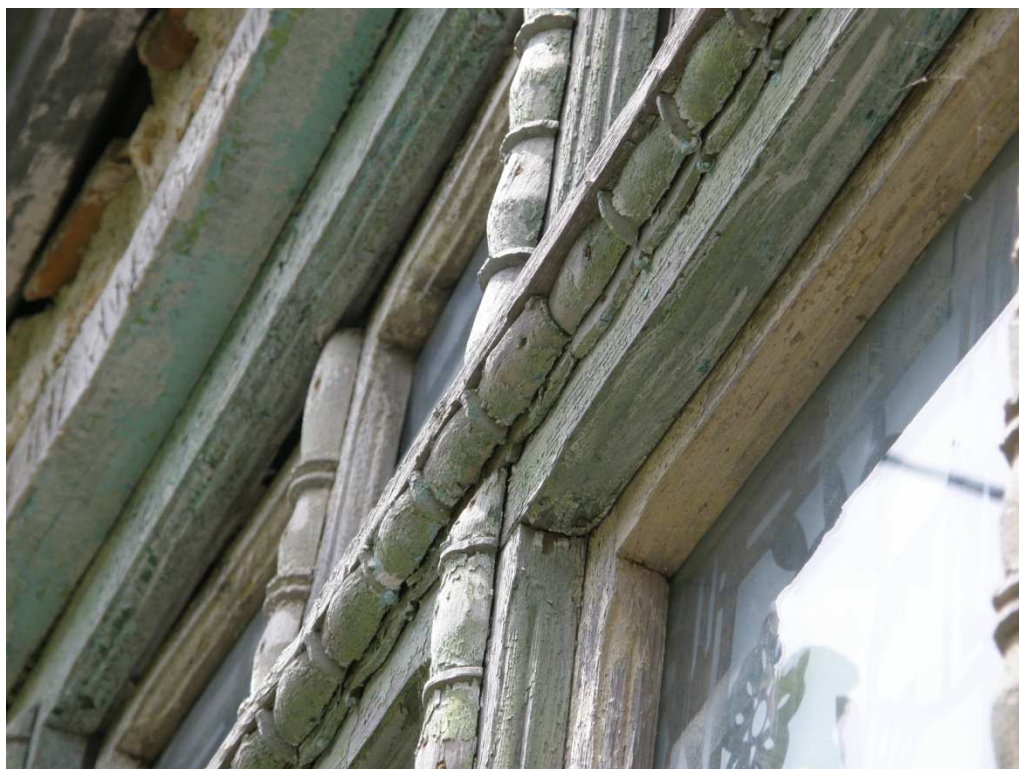
Novodobé kovové oplocení, pocházející asi ze 70. let 20. století. Kvalitní zámečnická práce



Trojkrídlá vstupní vrata s vadlinami a vystupujícími kazetami. Brána je doplněná malou sedlovou stříškou krytou plechem proti zatékání, jedná se o tradiční prvek při vstupu do dvora. Tato subtilnější forma pochází asi ze 70. let 20. století.



Trojřídlová okna ve štítě domu jsou zcela atypickým prvkem, jehož cílem bylo maximálně prosvětlit obytné místnosti. Okenní výplně jsou dřevěné, s výrazně profilovanými klapáčkami, poutci a sloupky.



Detail zdobení rámu okenních výplní pomocí perlence.



Dvorní pohled na dům s uzavřenou dřevěnou verandou. Objekt je podsklepen a dům má zvýšené přízemí.



Vstupní dvoukřídlové dveře na verandu s vpadlinami a částečným prosklením. Interiér verandy s betonovou podlahou a tradiční výmalbou.



Tradiční šablonová výmalba v zelenkavých, modrých a žlutých tónech. Vstupní dveře do světnice – dvoukřídlové, částečně prosklené, částečně plné s profilovanými obložkami.



Dřevěné výplně verandy s vejcovcem v horní části okna. Novodobý komín s pultovými výlezem na střechu.



Hospodářská budova, částečně zděná pro dobytek, částečně dřevěná pro uskladnění obilí, sena atd. Zprava se nachází vjezd do stodoly pro povoz. Sedlová střecha krytá střešní pálenou drážkovanou taškou.



Boční pohled na stodolu se zděným chlévem a dvoukřídlou bránou pro vjezd povozu. Nad chlévem se nacházel poval pro uskladnění sena.



Chlív pro dobytek, je budován z místního vápencového kamene, stěny jsou pouze zalíčeny vápnem. Strop tvořen stropními trámy a povalem. Řada podpěrných sloupků a pevných stání tvořila příležitostné a variabilní koje pro zvířata.



Vnitřní část chléva s dochovaným dřevěným žlabem, stěny zalíčeny vápnem, stropní trámy mají velký rozpon, což kompenzuje dřevěný poval.



Dům štítové orientace se sedlovou střechou, v průčelí s polovalbou. Střechu pokrývá tradiční pálená drážkovaná taška. Ve středu domu se nachází zděné komínové těleso, což dokládá nejstarší dispozici domu, kdy se ve středu domu nacházela černá kuchyně, na níž navazovaly obytné místnosti obrácené do ulice a na straně druhé komora. Boční stěna domu stejně jako průčelí je omítaná.

Tento obytný dům reprezentuje nejstarší kamenné domy budované v oblasti Banátu v českých vesnicích zhruba od 60. – 70. let 19. století. Současný a dochovaný vzhled průčelí je výsledkem rekonstrukce provedené ve 20. – 30. letech 20. století. Je charakteristický velmi dekorativně pojednanou fasádou reagující na klasické tektonické uspořádání – sloup, kladí, římsa, překlad. V lidovém provedení však nabývá mírně odlišného uspořádání a jsou pro něj typické zjemnělé prvky a filigránské dekorace.



Dům je vystavěn do prudkého svahu, což umožňovalo pod částí domu vybudovat sklep. Sklep a soklová část je kamenná. Průčelí je bohatě zdobeno štukovou výzdobou – na nárožích kvádrování, předsazené pilastry s bohatě zdobenými hlavicemi, šambrány geometrických tvarů doplněné ve ozdobnou podparapetní deskou. Pojetí fasády pochází z 20. – 30. let 20. století.



Detail dřevěného průčelního štítu s okosenými zavětrovacími lištami a větracím okénkem. Římsu pokrývá předsazená stříška z pálené drážkované krytiny.



Detail profilované hlavice štukového polopilastru na průčelní fasádě. Nad ním bohatě zdobená korunní římsa. Zleva nárožní kvádrování s konkávně projmutou horní kazetou. Vpravo detail zdobení šambrány.



Ucelenější pohled na část zdobení uliční fasády, omítky jsou hladké, vápenné s bílými vápennými líčkami. Profilace štukové výzdoby je vyvedena v nejjemnějších modelacích.



Detail zdobení kolem okenního otvoru. Plochá šambrána v horních partiích konkávně se prohýbající. Pod oknem je patrná paprskovitě zdobená podparapetní kazeta. Okenní výplň tvoří žaluziové okenice v modrém krycím nátěru.



Okenní otvor doplňovala soustava okenní výplně a okenice. Okenní výplň je čtyřkřídla, zasazená do rámu s horním poutcem zdobeným vejcovcem, spodní výplně část má dvě křídla s příčelmi, horní část pak rovněž dvě křídla bez dalšího členění. Žaluziové okenice měly pohyblivý mechanismu zajišťující sklápění žaluzií. Nátěr je krycí v typické šmolkově modré.



Pohled na boční stranu domu ze zarostlé zahrady. Terénní nerovnost umožnila výstavbu vyvýšené verandy vybudované z kamene . Verandu kryje dřevěná pultová stříška krytá pálenou taškou. Veranda je otevřená, není dodatečně opláštěvaná dřevěnými deskami. Z ulice je přístupná dřevěným schodištěm.



Detail nástupu na verandu několika dřevěnými stupni. Stříšku podpírá soustava několika dřevěných sloupků zasazených do zděného parapetu.



Pohled na konstrukci verandy – zdivo je kamenné, na něm spočívá dřevěný hranol s parapetem do nichž jsou usazeny dřevěné sloupky vynášející vaznice. Na ty kolmo dosedají krokve opřené do povalového stropu domu.



Podlaha verandy byla hliněná, doplněná dřevěnými deskami. Vstupovalo se jí do přímo do černé kuchyně.



Jednokřídlové vstupní dveře do domu jsou usazeny v dřevěných futrech doplněných obložkami. Dveře jsou rámové doplněné čtyřmi vpadlými kazetami. Nátěr je krycí šmolkově modrý.



Vedle vstupních dveří je malé čtvercové okénko se dvěma křídly. Každé křídlo je doplněno dvojicí profilovaných příček. Špaleta je opatřena dřevěným kastlíkem. Okénko je zamřížované jednoduchou kovovářsky opracovanou mříží.



Soklová kamenná část domu po odpadnutí tvrdé omítky s příměsí popela způsobující její zbarvení došeda. Uhlíky v soklových omítkách měly výrazný vliv na její vlastnosti týkající se odolnosti vůči degradaci způsobené vlhkostí.



Obytný dům okapové orientace se sedlovou střechou. K němu přináležejí brána – vjezd do dvora a štítově orientovaná stodola se sedlovou střechou. Střešní krytinu tvoří pálená drážkovaná taška. Komínové těleso usazené uprostřed domu odpovídá tradičnímu dispozičnímu uspořádání domu, kdy uprostřed domu se nacházel vstup (v tomto případě ze dvorní strany) jímž se vcházelo přímo do kuchyně (původně černé s dymníkem) a následně do navazujících obytných místností.

Architektonický výraz domu vychází z rekonstrukce staršího objektu na přelomu 20. a 30. let 20. století. Dům s kamennou podezdívkou a vápennými omítkami má pět okenních os. Fasáda je hladká, omezuje se pouze na vpadlý pás v úrovni okenních otvorů. Nad profilovanou korunní římsou se nachází nízká nadezdívka s větracími průduchy zajišťující přísun vzduchu do půdního prostoru, kde se skladovaly potraviny. Dá se předpokládat, že fasáda byla více architektonicky pojednána, ale při další rekonstrukci, kterou lze uvažovat až v 70. letech 20. století mohla být odstraněna a dle dobových zvyklostí došlo k vytvoření vpadlého pásu mezi okny. Zdobení nad korunní římsou odpovídá starší formě zdobení.



Boční pohled na celkovou situaci dvora s bránou, plným plotem a zděnou stodolou se sedlovou střechou a dřevěným deštěným štítem. Omítka na štítě je tvrdá, vápenocementová. Dvoukřídlá brána s poškozenou stříškou tvoří tradiční vjezd do dvora.



Štít domu s okapovou orientací měl jednu zvláštnost spočívající v tom, že uliční obvodová stěna domu byla cca o 40 i více cm vyšší než její protější stěna dvorní. Tím pádem má střešní rovina do ulice mírně jiný sklon. Tato nadezdívka se nachází již v půdním prostoru a vytvářela prostor pro uskladňování potravin. Nadezdívka byla větraná pravidelným rozvrhem malých průduchů. Ty byly na fasádě různě zdobeny, stejně tak prostor mezi nimi.



Okenní otvor je doplněn rámem usazeným na fasádě s dekorativně pojednanou obložkou. Ven otevíravé dvoukřídlové okenice jsou částečně plné – kazetové, částečně žaluziové. Rám okenice je zpevněn kovovými rohovníky.



Okenní výplň byla tvořena pouze jedním vnitřním dvoukřídlovým oken, dřevěným kastlíkem a okenicí. Žaluziová část je opatřena jednoduchým mechanismem umožňující otáčení lamel.



Detail nadezdívky nad korunní římsou na uliční fasádě domu s větracími okénky. Prosotr mezi okénky je doplněn štukovou výzdobou – podélná kazeta se zaoblením a konvexně projmutými krajními partiemi. Okénka jsou zvýrazněna plochou šambránou a byla opatřována kovovými mřížkami.



Na štítové straně domu se nacházel jeden někdy i dva okenní otvory. Soklová část domu je kamenná, omítka v nároží je zpevňovaná pruty jakožto armování, omítky jsou hliněné, nátěry vápenné s převahou bílých líček.



Kamenné komínové těleso s tradičně vyskládným cihelným záklenkem omazaný tvrdou cementovou omítkou se zbytky vápenného bílého nátěru. Stříška je kryta pálenou drážkovanou taškou ve dvou úrovních s vrcholovými hřebenáči.



Součástí dvora domu je i tato hospodářská budova šítově orientovaná. Je celokamenná, opatřená v posledních desetiletích tvrdou cementovou omítkou bez nátěrů. Štít je doplněn dřevěnými deskami, sedlovou střechu pokrývá pálená krytina.



Malý štítově orientovaný obytný dům s verandou a vjezdem do dvora. Střecha je sedlová s polovalbou do ulice. Zděná stavba s dřevěným deštěným štítem doplněným okrasnými zavětrovacími lištami je doplněna dvojicí malých větracích okének. Štít je opatřen šmolkově modrým nátěrem s bílými lištami. Krytinu tvoří pálená drážkovaná taška volně procházející i na pultovou stříšku verandy. Ta je ve spodní části kamenná, a protože je objekt usazen do svahu, vytváří dostatek prostoru pro sklep či ustájení drobného zvířectva. Je přístupná dvojicí malých vstupů s rovným záklenkem. Veranda je opláštěná dřevěnými deskami a doplněná šesticí čtyřkřídлых oken s poutcem. V průčelí domu jsou prolomena dvě okna doplněná dřevěnými žaluziovými okenicemi šmolkově modré barvy. Průčelí domu je zdůrazněno bohatou štukovou výzdobou pocházející z úprav domu ve 20. – 30. letech 20. století.

Tento objekt opět představuje jak svou dispozicí, tak umístěním v rámci ulice a svého dvora, objekt budovaný v 70. – 80. letech 19. století. Jednoduchá veranda byla postupně uzavřena a rozšířila tak obytný prostor domu. Průčelí získalo v té době typickou výzdobu s jemnou štukovou výzdobou, která se dochovala na domě dodnes.



Celkový pohled na uliční průčelí domu s jemnou štukovou výzdobou ploch fasády. Ta vznikla vytvořením vpadlých lezénových rámců mezi nárožími a mezi okny. Lézeny nemají pravidelný tvar, ale naopak jsou konkávně či konvexně projmuté. S jemnými profilace vytvářejí až téměř krajkovou výzdobu ploch. Nároží jsou navíc bosovaná hlubokými nutami, pod okny se nacházejí podparapetní desky.



Vstup do domu a do dvora tvoří jednokřídlová dřevěná branka a dvoukřídlová brána krytá malou sedlovou stříškou krytou plechem. Branka je navíc doplněna ozdobnými profilovanými lištami zdůrazněnými kontrastní šmolkově modrým nátěrem.



Detailnější pohled na štukovou výzdobu uliční fasády. Vpadlé lezénové rámci jsou ve svých nárožích konkávně zaobleny, což vytváří až barokoziující ornamentiku.



Oplocení předzahrádky je novodobé, pochází až ze 70. let 20. století. Je tvořeno kovovými sloupky zapuštěnými do betonové podezdívky. Mezi sloupky jsou usazeny kovové rámy s drátěným výpletem. Okenní otvor je vyplněn tradičním způsobem – vnitřní čtyřkřídlové okno navazuje kastlíkem na vnější dvoukřídlové žaluziové okenice.